



עמי מיטב שירת שנים רבות במשרד הביטחון. בתפקידו האחרון היה אחראי על העיר העתיקה וזכה להכיר היטב את כל פינותיה ואתריה. לאחר יציאתו לגמלאות, סיים תואר שני בלימודי ארץ ישראל וארכיאולוגיה באוניברסיטת בר אילן, ניהל בית ספר לתירות בירושלים והגו מורה דרך מוסמך. בשנים האחרונות מנהל ומתאם עמי מיטב פרויקטים של פיתוח תשתיות ותירות עבור הרשויות הממשלתיות והמוניציפאליות בעיר העתיקה ובמקביל מדריך קבוצות ובודדים באתרי העיר המוכרים יותר והמוכרים פחות לציבור הרחב.

עיצוב העטיפה: סטודיו פיני חמו

עמי מיטב

ירושלים קילומטר מרובע אחד

העיר העתיקה - מדריך אתרים



עמי מיטב

ירושלים

העיר העתיקה - מדריך אתרים
קילומטר מרובע אחד

ירושלים

העיר העתיקה

חומות ושערים



שער הרחמים



שער האשפות



שער ציון



שער יפו



השער החדש



שער שכם



שער הפרחים



שער האריות

► סיור על טיילת החומה מאפשר להשקיף לעבר נופי העיר הישנה מול החדשה. הטיילת הדרומית - משער יפו ועד לשער ציון. הטיילת הצפונית - משער יפו ועד לשער האריות. לפרטים: החברה לפיתוח מזרח ירושלים

31



חומות העיר העתיקה

העיר העתיקה מוקפת חומה מרשימה מכל עבריה. זוהי החומה העות'מאנית שנבנתה במחצית המאה ה-16 אולם העיר הייתה מוקפת חומה במרבית 4000 שנות קיומה. החומות הקודמות לחומה הנוכחית, נהרסו במאה ה-13. התפשטות העיר ותוואי החומה הושפעו יותר מכל מהמבנה הטופוגרפי של הגבעות המקיפות את העיר הגרעינית ואת בית המקדש. הסקירה להלן מבוססת על המקורות הכתובים ועל ממצאים של קטעי חומות מהתקופות השונות.

העיר החלה סביב מקור המים - מעיין הגיחון - על גבעה נמוכה, דרומית לחומה הנוכחית. סביב העיר הגרעינית, גאיות התחמים אותה. מבחינה טופוגרפית: הקדרון ממזרח, הטירופיון (ערוץ הנחל שחוצה את העיר העתיקה ויורד דרומה) ממערב וגי'א בן הינום המתחבר לנקודה הדרומית של השלוחה. העיר נקראה "יבוס" והייתה מוקפת חומה. לאחר כיבושה על-ידי דוד המלך לפני כ-3000 שנה, החומות עברו שדרוג משמעותי. העיר הפכה לבירת ממלכת ישראל ונקראה: "עיר דוד".

בנו של דוד, המלך שלמה, בנה את בית המקדש הראשון והרחיב את חומות "עיר דוד" צפונה על מנת שיקיפו את בית המקדש ואת השטח שבין העיר ובין המקדש הנקרא: "העופל".

בשלהי ימי בית ראשון, בסוף המאה השמינית לפנה"ס, התרחבה העיר מזרחה אולם עיקר התפשטותה היה לכיוון ה"גבעה המערבית" (כיום אזור הר ציון, הרובע הארמי והרובע היהודי) וחומה רחבה הקיפה את כל השטח. בשנת 586 לפנה"ס נכבשה ירושלים על-ידי נבוכדנצר מלך בבל וחומותיה נהרסו.

בית המקדש השני נחנך בשנת 516 לפנה"ס אולם רק עם עלייתו של נחמיה הסופר בשנת 445 לפנה"ס שוקמו חומות העיר ונחנכו בטכס רב רושם. הדעה הרווחת סוברת כי חומותיה החדשות עקבו - פחות או יותר - על תוואי החומות של ימי דוד ושלמה. שטחה הכולל של העיר בימי נחמיה, היה כרבע משטח העיר בסוף ימי בית ראשון. החומה הייתה בעלת ששה שערים והקיפה שטחים רבים שלא היו מיושבים: "דחבת ידיים... והעם מעט בתוכה" (נחמיה, ז', 4).

בתקופה ההלניסטית החלה העיר להתפשט מערבה והחשמונאים (מיהותן ועד שמעון) הקיפו אותה בחומה. זאת "החומה הראשונה" אולם כיוון שהיא הייתה בתוואי שהיה קודם לכן משלהי ימי בית ראשון, מכנה אותה יוסף בן מתתיהו: "החומה הישנה".

החומה שהיו בה 60 מגדלים, הקיפה את הר ציון והגיעה עד אזור שער יפו הנוכחי, משם פנתה מזרחה בתוואי הערוץ "הצולב" (שהיום עוברים בו רחוב דוד ורחוב השלשלת) עד לכותלו המערבי של הר הבית. נראה שהחיבור להר הבית של החומה הוז עם הקיר המערבי של חומת הר הבית עבר מעל ערוץ הטרופיאון (רחוב הגיא של ימינו) על-גבי גשר, היום: מערכת הקשתות

▶
 "אין אלוה מבלעדי אללה, אבראהים ידיד האל".
 (لا إله إلا الله إبراهيم خليل الله).
 כתובת בתוך שער יפו



שער יפו

במרכז החומה המערבית, על אוכף שבין שתי גבעות, בנה הסולטאן סולימאן העות'מאני בשנת 1536 את השער הנוכחי צמוד למגדל המצודה. כתובת מעל חזית השער מציינת את בנייתו. נקודה זו הייתה אסטרטגית לאורך ההיסטוריה של העיר מעת שהיא התרחבה לכיוון הר ציון והעיר העליונה ולכן, בתקופות רבות, היה במקום שער כניסה לעיר. בית השער נבנה - כמו מרבית שערי העיר - בצורה של זווית פנימית על מנת לעצור אויב מתפרץ.

שמו של השער ניתן לו כיוון שמכאן יצאה הדרך לעיר הנמל של ירושלים. יפו. בערבית נקרא השער: "באב אלח'ליל" כיוון שמשער זה יצאו גם לחברון שנקראת בערבית "אלח'ליל". פירוש המילה "אלח'ליל" בערבית הוא: "הידיד" וכיוון שאברהם הקבור בחברון, נקרא במקרא ובקראן "ידיד האל", קוראים הערבים לעיר חברון על שמו של אבראהים: "אלח'ליל". כתובת בתוך בית השער בסגנון ה"שהאדה", אמירת האמונה האסלאמית, מנציחה את שם השער בערבית: "אין אלוה מבלעדי אללה, אבראהים ידיד האל".
 (لا إله إلا الله إبراهيم خليل الله).

מעל בית השער נבנה מגדל שעון בשנת 1909 במסגרת חגיגות 30 שנה לשלטונו של הסולטאן העות'מאני עבד אלחמיד השני. 100 מגדלי שעון כאלו הוקמו ברחבי האימפריה ו-6 מתוכם בארץ ישראל. 18 שנים לאחר-מכן החליט המושל הבריטי הראשון של ירושלים, סר רונלד סטורם להוריד את המגדל וגם סילק את החנויות שנצמדו לשער ולרחבה החיצונית.



ירושלים
העיר העתיקה
רחובות ומשמעותם





אלעומרי AL-OMARI العمرى	לא ברור פירוש השם. יתכן והכוונה להנציח את שמו של הח'ליף השני, עומר אבן אלח'טאב . (12-ג,ד')
אלקירמי AL-QIRAMI القرمي	על שם שמש א-דין מוחמד אלקירמי (1320-1386), מנהיג דתי ומורה הלכה שאפעי ממוצא תרכמאני, ממנהיגי הסופים בירושלים ומחכמי מדרסת אלצל'אחיה. שימש כאמאם של מסגד אלאקצא, נקבר בבית תפילה הנושא את שמו ושם קבורים גם בנו, זין א-דין ונכדו, שמש א-דין. (17-ד,ר')
אנצארי (חצר) ANSARI حوش انصاري	שופט שאפעי, עיסא בן ע'אנם אלנאנצארי. נפטר ב-1395. בארכיונו בהר הבית נמצאו מאות מסמכים בעלי ערך ללימוד התקופה הממלוכית. (13-ד')
א-סַיִדָה AS-SAYYIDA السيدة	של שם מריה (מרים) אמו של ישוע. (18-א,ג')
א-סַעֲדִיָה AS-SA'DIYYA السعدية	על שם סעד א-דין מסעוד, אמיר דמשק בתקופת הסולטאן הממלוכי נאצר מוחמד אבן קלאון. הקים בעשור הראשון של המאה ה-14 אחוזת קבר (תורבה) בשם: "סעדיה" סמוך לשער השלשלת. מת בספט' 1311 ונקבר באחוזת הקבר שהקים. (13-ג,ד')
אררט ARARAT آرارات	הר אררט נמצא בגבול ארמניה ולפי המסופר בתורה, נחה עליו תיבת נח בתום המבול. ההר קדוש לארמנים. הרחוב החוצה את הרובע הארמני מצפון לדרום קרוי על שם ההר. (18-ה'), (22-א,ג')
באב הַטָּה BAB HUTTA باب حطة	על שם אחד השערים בחומה הצפונית של הר הבית. פירוש שמו: החטא. יש הקוראים לשער זה: הסליחה או מתרגמים לשער החיטה. (12-ד,ר'), (13-ג'), (16-ב')
בוני החומה BONE HAHOMA بوني هحوما	בסמיכות לשרידי החומה הרחבה של בית ראשון. שם הרחוב ניתן לכבודם של בוני חומת בית שני בימי נחמיה. (21-ב')
בזיליוס הקדוש ST BASIL القديس باسيليوس	על שם הכנסייה היוונית אורתודוקסית הקטנה שבקצה הסמטה. בזיליוס "הגדול" חי במאה ה-4 בקיסריה ונחשב כמי שהניח את היסוד לחוקת הנזירות בצצרות (ע"ע). (19-ג')

רחוב הצריח האדום
طريق المأذنة الحمراء
AL-MA'DHANA AL-HAMRAA

63

רח' הפטריארכיה הלטינית
طريق الطرقة اللاتينية
LATIN PATRIARCHATE ST.

על שם מבנה הפטריארכיה היוונית קתולית שבקצה רחוב זה (ע"ע).
(18-19ה')

הפטריארכיה הלטינית
LATIN PATRIARCHATE
البطريركية اللاتينية

על שם מספר אבנים אדומות המשולבות בצריח המסגד שברחוב זה.
(13ג', 7ה')

הצריח האדום
AL-MA'DHANA AL-HAMRAA
المأذنة الحمراء
אלמאד'נה אלחמרא

לאחר דיכוי מרד בר כוכבא ב-135 לספירה, מימש הקיסר אדריאנוס את תכניתו - בה החל 5 שנים קודם לכן - והפך את ירושלים לעיר רומית בשם: אליה קפיטולינה. שני רחובות חצו את העיר משער שכם דרומה, המערבי שביניהם הוא רחוב הקרדו. חלק זה, ברובע היהודי, הוא מהתקופה הביזנטית. ניתן לראות בחלק הפתוח של הרחוב את שרידי העמודים ומיקום החנויות. (17-18ה'), (21ב'), (22א-ג')

הקרדו
CARDO
الكارنو

הקהילה הקופטית נוצרית-אורתודוקסית שמוצאה במצרים ומונה כ-50 מליון איש, רובם באתיופיה (30 מליון). ב-1236 התמנה ארכיבישוף קופטי בירושלים ומאז קיימת פטריארכיה קופטית סמוך לכנסיית הקבר (ע"ע). (18-18ד')

הקופטים
COPTS
خان القبط
ח'אן אלאקבאט



הקארדו הביזנטי ברובע היהודי

רחוב העומר
طريق هعومر
HA-OMER ST.

65

רחוב שוני הלכות
طريق سوني هالحوت
SHONEI HALACHOT RD.



רחוב שוני הלכות פינת רחוב העומר
תמונה משנת 1910

ירושלים

העיר העתיקה הרובע היהודי



"החורבה"



הקארדו



החומה הרחבה



כנר בתי מחסה



קשת
וילסון



הכותל
המערבי



בית הכנסת
"תפארת ישראל"



בית כנסת
"צמח צדק"

האכסניה הגרמנית

רחוב משגב לדך, 27

בחפירות הארכיאולוגיות הרבות שנערכו ברובע היהודי לאחר מלחמת ששת הימים, התגלו שרידי מבנה בסגנון בסיליקה רומנסקית שלהערכת החוקרים שייך למאה ה-12. החוקרים מקשרים את המבנה עם תיאורו של הצליין יוהאן מוירצבורג שביקר בירושלים בשנות ה-60 של המאה ה-12 ומתאר מתחם גרמני הכולל אכסנייה, בית חולים וכנסייה בדרך המובילה למתחם הטמפלרים בדרום מזרח העיר. כיוון שהטמפלרים ישבו במסגד אלאקצא (מקדש שלמה) סביר שזהו המתחם הגרמני המדובר, מסורת גרמנית מימי הביניים מספרת כי ב-1127 הוקמו המבנים האלו על ידי זוג

נדבנים גרמנים שבקרו כצליינים בירושלים ובקשו לסייע לעולי רגל גרמנים במתן שירותי אכסנייה וסעד רפואי. הכנסייה ובית החולים נקראו על שם מרים הקדושה (hospitalis sancta) Marie domus Theutonorum in Jerusalem). ביה"ח הגרמני פעל בחסות ביה"ח הגדול של המסדר ההוספיטאלרי שהיה ממוקם סמוך לכנסיית הקבר. ב-1143 אישר האפיפיור צלטינוס השני כי למסדר ההוספיטאלרי תהיה חזקה על ביה"ח ועל הכנסייה



אולם ראש המוסד הרפואי חבריו יהיו גרמנים ובכך בידל את המקום כמרכזם של הצליינים הגרמניים. ב-1187 כבש צלאח א-דין את ירושלים והנוכחות הנוצרית בעיר פסקה. הגרמנים חברו לשארית הצלבנים בעיד עכו וסייעו לכיבושה של העיר. סמוך לחומות עכו הקימו הגרמנים מבני מגורים, בי"ח וכנסייה ולמרות ניתוקם מכנסייתם המקורית, טרחו להדגיש את זיקתם לירושלים ולדוד המלך. ב-1198 הוקם בעכו המסדר הגרמני הטבטוני שאיגד את הלוחמים הגרמנים של מסע הצלב ואת חברי המוסד הסייעודי הגרמני. חברי המסדר נטלו חלק פעיל במסע הצלב של פרידריך השני בארץ ישראל. לאחר הסכם יפו (1229) בין פרידריך לבין הסולטאן המצרי-איובי אלכאמל בו קיבל פרידריך ללא קרב את ירושלים (להוציא הר הבית), זכו חברי מסדר זה לקבל מפרידריך את המצודה ומבנה נוסף. החוקרים חלוקים אם הטבטונים חידשו את פעילות המתחם הגרמני או שהתיישבו בדרום הרובע הנוצרי. ב-1244 כבשו השבטים החזאירימים את ירושלים, זרעו בה הרס רב והיישוב הצלבני בעיד פסק.



ירושלים
העיר העתיקה
הנצרות בירושלים



▶
"לא אליכם כל עוברי דרך, הביטו וראו אם יש מאכוב
ממאובי" (איכה, א' 12) משקוף הכניסה למנזר
האחיות ציון - יה דולורזה, בין 39 ל-41



תחנה מס' 1

משפטו של ישוע



תנ"ך בית הספר אלעמריה

מקום המשפט התקיים ב"פרטוריום" (מפקדת הנציב) שהיה באחד מארמונותיו של המלך הורדוס. כיום מזוהה המקום כבית ה"ס אלעמריה הכניו על חלק ממצודת האנטוניה שבנה הורדוס. פונטיס פילטוס, שמקום מושב הקבע שלו היה בקיסריה, הגיע לירושלים כדי לפקח על ההתקלות בהר הבית בחג הפסח ומיקם ככל הנראה את המפקדה שלו במצודת האנטוניה. 4 גרסאות ברית החדשה מעלות את התמונה הבאה: ישוע הובא לפניו באשמה של מרידה במלכות ומשיחיות. פילטוס פנה לישוע בשאלה האם הוא "מלך היהודים" וישוע לא הכחיש וענה "אתה אמרת" (מרקוס ט"ז, יוחנן כ"ג). ישוע החל לדבר על "מלכות שמים" ופילטוס שלא מצא בסיס לאשמה ניסה להעביר את הדיון לפתחו של מושל הגליל, הורדוס אנטיפס כיוון שמוצאו של ישוע היה מן הגליל.

הורדוס אנטיפס לא הצליח לתקשר עם ישוע והחזירו לפונטיס פילטוס (לוקס כ"ג). הנציב העלה אפשרות לשחרר את אחד העצורים שהמתינו למשפטם, ישוע או בר-אבא הקנאי. מנהיגי היהודים הכריעו בעד שחרור בר-אבא וצליבת ישוע (מרקוס ט"ז, מתי כ"ז). לפי התיאור אצל מתי (כ"ז, 25-

23) פילטוס רחץ את ידיו ואמר: "נקי אני מדם הצדיק הזה" והעם ענה כי הם מקבלים אחריות על ההחלטה: "דמו עלינו ועל בנינו". פילטוס צוה להלקות את ישוע (מרקוס, מתי ויוחנן). אנשי הצבא הרומיים התעללו בישוע, הלכו אותו, הלבשוהו בבגדי ארגמן וגיחכו כשהם מכנים אותו בתואר "מלך היהודים". בנוסף, עיטרו את ראשו בכתר קוצים, ברכו אותו "שלום לך מלך היהודים", ידקו עליו והשתחוו לפניו כאקט של גיחוך (מרקוס ט"ז, מתי כ"ז). פילטוס הוציאו בלבשו המלכותי הנלעע אל ההמון וקרא: "הנה האיש" (יוחנן, י"ט, 5). במסורת הנוצרית קוראים לקשת ברחוב ויה דולורזה מול מנזר 'האחיות ציון' בשם זה ("אקה הומו" - Ecce Homo). בעת בניית המנזר התגלתה קשת הצמודה לקשת הנוכחית מצפון ונמוכה ממנה. למעשה מדובר בקשת ניצחון, בדומה לקשת הקיימת בשער שכם מהתקופה הרומית שאת שתיהן הקים כנראה אדריאנוס לאחר דיכוי מרד בר-כוכבא, כ-100 שנה לאחר צליבת ישוע.



קשת 'אקה הומו'



הכנסייה הקדושה ביותר לעולם הנוצרי. כאן, לפי המסורת, נצלב ישוע על ידי חיילים רומאים ביום שישי, ערב פסח (יוחנן) או בחג עצמו (מתי, לוקס ומרקוס), הוציא את נשמתו, נקבר וקם לתחייה.

כנסיית הקבר

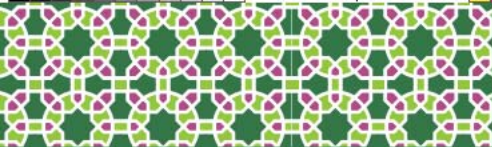
תחילתה בימיה הראשונים של הקיסרות הביזאנטית. בשנת 325, לאחר טיזמה של ועידת ניקיאה. הקיסר קונסטנטינוס הנחה את בישוף ירושלים לאתר את מערת הקבורה של ישוע ולבנות סביבה כנסייה מפוארת. בישוף ירושלים, מקריוס לא התקשה לאתר את מיקום המערה למרות שנים רבות לא דרכה כף רגל יהודי או נוצרי בירושלים הפגאנית. מאז דיכוי מרד בר כוכבא בשנת 135 אסר הקיסר אדריאנוס על כניסתם של הנימולים ובכללם הנוצרים הראשונים לעיר הרומית החדשה - אליה קפיטולונה - ובניסיון למחוק את שרידי המקומות הקדושים ליהדות ולנצרות, בנה אדריאנוס מקדשים אלייליים באתרים אלו. בכך ניתן היה לאתר את המקום המדויק של הצליבה. בישוף ירושלים, הרט את מקדש אפרודיטה וחשף את מערת הקבר. השטח שסביב המערה פונה ומעל המערה נבנתה הרוטונדה, המבנה העגול הכיפתי. ממזרח נבנתה חצר פתוחה המתוחמת בעמודים וממזרח לחצר נבנתה בזיליקה מפוארת. הכניסה אל הבזיליקה



1. מסגד אלאקצא

مسجد الأقصى

מסגד אלאקצא הינו המסגד העתיק ביותר בירושלים ובלי ספק המפורסם ביותר, החשוב ביותר, והטעון ביותר מבחינה דתית ופוליטית. המבנה הצמוד לכותל הדרומי של הר הבית ומעליו, נבנה בתחילת המאה ה-8 על ידי החליף אלוליד, בנו של בונה כיפת הסלע וגדול הבונים של בית אומיה. שמו של המסגד ניתן לו מהפסוק בקוראן: "ישתבחו שמו של המסיע את עבדו בלילה מן המסגד הקדוש אל המסגד הקיצון (אלאקצא)" (סורה 17, 1). לפי המסורת המוסלמית כפי שהתקבלה בסוף המאה ה-7, המסגד הקיצון הוא הר הבית בירושלים ולשם הסיע המלאך גבריאל את הנביא מוחמד ממכה על-גבי בהמת-רכיבה בשם: "אלבוראק" שהיו לה כנפיים ופני אישה. המבנה בנוי על הקשתות ההרודיאניות ולכן נהרס מספר פעמים בגלי רעידות האדמה שפקדו את ירושלים. רעש האדמה של 1927 הרס את חלקו הצפוני של המסגד. מראהו הנוכחי הוא תוצאה של שיפוצים שנערכו בין השנים 1938-1942. מבנה המסגד בצורה של בסיליקה מוסבר בכך שהאומיים השתמשו בבנאים הביזנטיים והם בנו היכל קודש כפי שהם מכירים. קרי בסיליקה, אלא שבמקום שכיוון המבנה יהיה מזרחה כנהוג בעולם הנוצרי, המבנה פונה דרומה, למכה. טרומ הגעת האסלאם, עמד בדרום הר הבית מתחם הסטיו המלכותי של הורדוס על גבי שורות של עמודים. הח'ליף השני, עומר אבן אלח'טאב בנה במקום מבנה תפילה שהכיל 3000 מתפללים שלפי התיאור היה בנוי "קורות עץ על עמודים". בתקופה העבאסית (750-969) היה המסגד בעל שבע סיטראות מכל צד ומהתקופה הפאטימית (969-1099) המסגד קיים בגודלו המוכר לנו: אולם מרכזי ושלוש סיטראות בכל צד. אורכו למעלה מ-80 מ' ורוחבו כ-55 מ'. תכולת המסגד עד 5000 מתפללים.



ירושלים
העיר העתיקה
הר הבית







סביל בחלק הדרומי של רחוב הגיא, בין בתים 139-141, בצד המזרחי של הרחוב. המים שהובאו אליו היזו גם את חמאם אלעין הממלוכי שהיה פעיל גם בתקופה העות'מאנית ונמצא בגב הסביל. בסביל זה נמצאים כל רכיביו: שוקת שהנה סרקופג, קשתות התוחמות את מרכז הסביל, מוקרנסים (נטיפים) וצינור שדרכו יצאו המים לשוקת. חלק מעיטורי הסביל נעלמו במהלך השנים. במחצית 2013 שוקם הסביל על ידי רשות העתיקות והרל"י (הרשות לפיתוח ירושלים). הסדקים נאטמו, הכתובת נוקתה, חובר צינור ממערכת המים העירונית לצינור הסביל והותקן ברז שתייה מודרני לעוברי דרכים.

סביל אלואד

1 ברג' 943
14 בדצמבר 1536



أمر بإنشاء هذه السبيل المباركة مولانا السلطان
الملك الأعظم والخاقان المكرّم مالك رقب الأسم
צווה על הקמת הסביל המבורך הזה,
אדוננו הסולטאן המלך המפואר והשליט
המכובד, שליט צוארי האומות,

سلطان الروم والعرب والعجم عز الإسلام
والمسلمين ظل الله في العالمين حامي الحرمين
الشريفيين السلطان

סולטאן התורכים (אלרום) והערבים
והפרסים, עוז האסלאם והמוסלמים,
צל אלה בעולמים, מגן שני המקומות
הקדושים*, הסולטאן

سليمان ابن السلطان سليم خان غلذ الله ملكه
وسلطانه بتاريخ اول شهر رجب المرجب من شهر
سنة ثلاثة واربعين وتسعمائة

סלימאן בן הסולטאן סלים ח'אן, ינצ'יח
אללה מלכותו ושלטונו, בתאריך הראשון
לחודש רג'ב המוחם מחודשי שנת שלוש
וארבעים ותשע מאות



* שני המקומות הקדושים - הכוונה בכל הכתובות
למערת המכפלה והר הבית



בתוך קילומטר מרובע אחד, בעיר העתיקה ירושלים, מרוכזים אתרים רבים בעלי חשיבות היסטורית ודתית עבור היהדות, הנצרות והאסלאם. מיליוני אנשים מגיעים על מנת לחוות בעיר את עולמם הדתי ורבים אחרים חולמים עליה ועורגים אליה. ממלכות מקומיות ואימפריות חובקות עולם שלטו בה בתקופות שונות והטביעו את חותמן. האתרים הרבים מספרים את סיפורה של ירושלים, סיפור של עומק היסטורי וסיפור של רגשות ורגישות שאין לו אח ורע.

ירושלים - קילומטר מרובע אחד מספק מידע על כלל אתרי העיר העתיקה הנראים להולכים ברחובותיה. שערם ורחובות, בתי כנסת ושיבות, מנזרים וכנסיות, מסגדים ומדרסות. בספר ישנו דגש מיוחד על אתרי הרובע היהודי, הר הבית וכנסיית הקבר. ספרים רבים נכתבו על ירושלים וייחודו של ספר זה בריכוז המידע על כלל אתרי העיר העתיקה, מידע המפוזר בספרים רבים וחלקו עדיין לא פורסם. המידע מלווה בתמונות, מפות ותרשימים ייחודיים. אוהבי ירושלים המטיילים בסמטאותיה, מבקרים מזדמנים, מורי דרך ומדריכי טיולים, ימצאו במדריך זה ריכוז מידע זמין ונוח המתמצת עבורם את המידע העצום הקיים על אתריה הרבים. המידע נאסף מהיכרות שטח מעמיקה, מחקרים רבים של חוקרי ירושלים וממורי ורבותי באקדמיה ובעולם התיירות.

